

Downloaded From :

www.4Downloads.ir



شیوه کار با اینترنت و پست الکترونیک

فصل اول : آشنائی با اینترنت

- تعریف اینترنت INTERNET
- برای اتصال به اینترنت نیازمند چه ابزارهایی می باشیم
- چگونه می توان به اینترنت اتصال پیدا کرد
- سرویس دهنده های اینترنت ISP
- مفهوم وب جهانی (WWW)
- نشانی وب یا آدرس URL
- نامه الکترونیکی (Email)
- گروههای خبری (Groups News)
- سرویس دهنده وب (Web Server)

فصل دوم : آشنائی با نرم افزار Internet Explorer

- کاشف اینترنت (Internet Explorer)
- نوار آدرس Address Bar
- پروتکل http
- قرارداد ftp
- نوار منو Menu Bar
- ذخیره کردن صفحات وب
- Download

- [Upload](#)
- [بازکردن چند سایت بطور همزمان](#)
- [ایر پیوندها \(Hyper Link \)](#)
- [صفحه اول وب سایت Home page](#)
- [طراحی وب سایت شخصی](#)
- [راهنما Help و راهنمای Online](#)
- [Content](#)
- [Index](#)
- [Search](#)
- [Favorites](#)
- [برخی از تنظیمات ساده نرم افزار Internet explorer](#)
- [راهنمای زنده Online](#)
- [About Internet Explorer](#)

فصل سوم: آشنائی با جستجو در وب سایت و صفحات اینترنت

- [یافتن کلمات در صفحات وب \(Find \)](#)
- [یافتن اطلاعات در وب](#)
- [سایتهای جستجو](#)
- [جستجوی وب از طریق وب سایت گوگل Google](#)
- [** توصیه مهم **](#)
- [** توصیه مهم **](#)
- [خوش شانسی در جستجو *****](#)
- [جستجوی تصاویر از وب](#)

فصل چهار: آشنائی بیشتر با وب

- سایتهای محافظت شده
- نرم افزارهای طراحی وب
- اجزاء تشکیل دهنده صفحات وب
- معرفی دو سایت مفید لغت نامه **Online**

فصل پنجم: مفاهیم مربوط به اینترنت و شبکه

- انواع شبکه
- تعریف پروتکل **Protocol**
- نحوه اتصال به شبکه (**Connections**)
- آدرس دهی در شبکه های کامپیوتری و ارسال و دریافت پیامها
- سیستم ارتباطات در شبکه های کامپیوتری
- آدرس اینترنتی **IP Address**
- پروتکل مورد استفاده در اینترنت و شبکه های تحت ویندوز
- حوزه **Domain**
- دیواره آتش **Firewall**

فصل ششم: استفاده از پست الکترونیکی

- پست الکترونیکی
- اختصاصی کردن نمایش نرم افزار در صفحه
- چند عبارت مهم در ارسال نامه
- چند نکته مفید در مورد نرم افزار Outlook

شیوه کار با اینترنت و پست الکترونیک

اول فصل

آشنائی با اینترنت

تعریف اینترنت INTERNET :

همانطوری که قبلا دیدیم اینترنت به زبان ساده عبارتست از یک شبکه جهانی که در آن شبکه ها و دستگاه ها با همدیگر در ارتباط می باشند و با اتصال به این شبکه عظیم می توانیم از اطلاعات ذخیره شده در دستگاه های دیگران استفاده نمائیم و یا اینکه به تبادل اطلاعات و پیام پردازیم.

تاریخچه اینترنت به دهه ۱۹۶۰ می رسد پس از جنگ جهانی دوم و احساس نیاز وزارت دفاع آمریکا برای داشتن شبکه ای سریع و هماهنگ و قابل اطمینان که از هر

نقطه آمریکا بتواند ارتباطات لازمه را فراهم نماید، این پروژه که آرپانت (ARPANet) نامیده شد طرح مشترکی بود بین چندین دانشگاه بزرگ آمریکا، آژانس پروژه های تحقیقاتی پیشرفته (Advanced Research Project Agency) و وزارت دفاع آمریکا، و توانست شبکه بسیار بزرگی را جهت اتصال کامپیوتر های این مراکز بوجود آورد.

برای اتصال به اینترنت نیازمند چه ابزارهایی می باشیم:

❖ یک دستگاه رایانه مناسب

❖ یک دستگاه مودم و یا کارت شبکه در شبکه های محلی کاربرد دارد.

❖ یک رشته خط تلفن جهت اتصال به مودم که در صورت استفاده از کارت شبکه در شبکه های محلی مورد نیاز نبوده و در چنین مواردی از طریق رسانه های شبکه (کابل شبکه و یا بی سیم و ...) انجام می گردد

❖ داشتن کلمه کاربری و رمز عبور برای ورود به اینترنت که عموماً با کارتهای اینترنتی از طریق یک ISP مناسب تهیه می گردد.

❖ نصب یک نرم افزار مناسب مرورگر اینترنت

چگونه می توان به اینترنت اتصال پیدا کرد:

در گذشته اتصال به اینترنت به دلیل عدم آشنائی و محدودیت هایی که وجود داشت کاری بسیار مشکل بود در حالیکه هم اکنون توسط برگهای راهنما و لوح های فشرده ای که توسط شرکت های سرویس دهنده اینترنت در اختیار کاربران قرار می گیرد بسادگی می توان به اینترنت اتصال پیدا نمود

در شبکه های محل مدیران فنی شبکه این کار را انجام داده و دستگاه را جهت اتصال به شبکه و نهایتاً اتصال به اینترنت تنظیم می نمایند

مهمترین کاری که در کامپیوتر های خانگی برای اتصال به هر شبکه ای انجام می دهیم نصب مودم و تعاریف مربوط به این سخت افزار می باشد که بسیار ساده بوده و در اغلب موارد نرم افزار سیستم عامل قادر می باشد که این سخت افزار را پیدا نموده و از آن استفاده نماید .

پس از نصب مودم اطلاعات مربوط به محل جغرافیایی و شماره و پیش شماره های مربوط به این محل در خواست می گردد و ما با تعریف یک ارتباط جدید (New Connection قادر خواهیم بود که به شبکه مربوطه و نهایتاً به اینترنت متصل شویم.

نکته مهم دیگر استفاده از مودم های مناسب برای اتصال به اینترنت می باشد
برخی از ISP ها اقدام به سرویس دهی از طریق خطوط پرسرعت می نمایند که در
این مورد نوع و سرعت جوابدهی مودم بسیار مهم می باشد.

سرویس دهنده های اینترنت ISP:

سرویس دهنده های اینترنت که به (ISP (Internet Service Provider)
معروفند که به صورت شرکت های واسط و فراهم کننده این سرویس ابتدا پهنای باند
مشخصی را بصورت اجاره ای یا ماهواره ای تهیه نموده و با فراهم نمودن بستر
مخابراتی مناسب آن را در اختیار کاربران قرار می دهند این سرویس بصورت ساعتی و
یا حجمی و با قیمت های متفاوتی ارائه می شود.

مفهوم وب جهانی (WWW):

واژه وب جهانی WWW از کلمات World Wide Dew گرفته شده است و قسمت
اولیه آدرس های اینترنتی را تشکیل می دهد مانند www.tbzmed.ac.ir و یا آدرس
www.icdl.org که اولی مربوط به دانشگاه علوم پزشکی تبریز و دومی مربوط به
سایت اصلی ICDL می باشد و در واقع کلید ورود به صفحه اول سایتمی باشد این
سرویس محبوب ترین سرویس ارائه شونده در شبکه اینترنت می باشد و مجموعه ای
از صفحات اطلاعاتی متصل به هم می باشد که با پیوندهای ویژه ای
(Hyper Link) به هم وصل می شوند

نشانی وب یا آدرس URL :

واژه (URL (Uniform Resource Locator) به نشانی منحصر به فرد صفحات وب
گفته می شود که شامل نام وب سایت و صفحه مربوطه می گردد.

نامه الکترونیکی (Email) :

سرویسی است که بر روی برخی از سرویس دهنده های اینترنتی ارائه می گردد
و ما قادر می سازد که با اتصال به اینترنت پیغامهای خود را در قالب نامه های
الکترونیکی ارسال و پاسخ مربوطه را در اسرع وقت دریافت کنیم .

طریقه استفاده از این سرویس به این ترتیب است که ابتدا می بایست برای
خودتان از طریق سایتهایی که اقدام به گشایش حساب می نمایند یک حساب نامه
الکترونیکی باز نمائید و سپس می توانید با استفاده از نام کاربری و رمز خود وارد
صندوق پستی شده و اقدام به ارسال پیغام نمائید و یا به
نامه های رسیده خود پاسخ دهید .

گروه‌های خبری (News Groups) :

با استفاده از این سرویس شما می‌توانید در گروه‌های مختلفی بر حسب علاقه و سلیقه عضو شده و در کنفرانس‌های زنده به بحث بپردازید و یا اینکه در مورد خاصی با علاقه‌مندان به همفکری و تبادل نظر بپردازید.

در صورت علاقه‌مندی به تفحص و تحقیق می‌توانید از نتیجه تحقیقات دیگران در زمینه کاری مشترک استفاده نمایید و یا اینکه نتیجه کار خود را برای دیگران ارسال و نظرات آنها را جویا شوید .

سرویس دهنده وب (Web Server) :

سرویس دهنده وب دستگاهی است که به منزله شرکت انتشاراتی بوده و طراحان و مولفین صفحات وب پس از اتمام کار خود آن را در این سرویس دهنده قرار می‌دهند تا جهت استفاده در معرض عموم قرار گیرد بدین ترتیب از هر نقطه دنیا با مراجعه به آدرس این سرویس دهنده می‌توان مدارک منتشر شده بر روی آن را مرور کرد بدین ترتیب اطلاعات بسیار زیادی در سراسر جهان در اختیار عموم استفاده‌کنندگان قرار می‌گیرد

فصل دوم

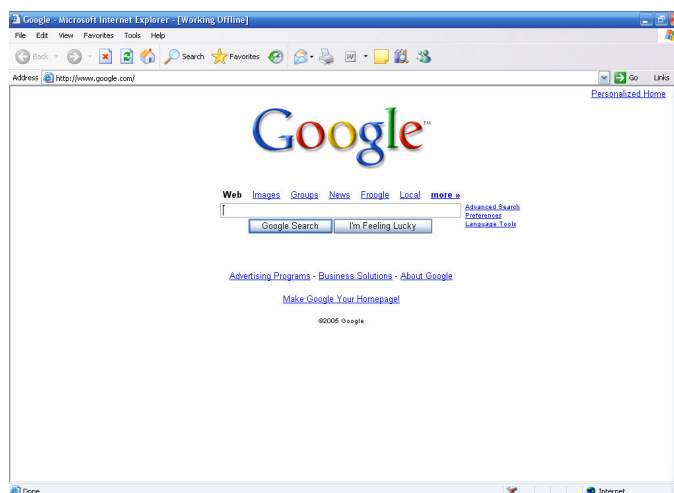
آشنائی با نرم افزار Internet Explorer

کاشف اینترنت (Internet Explorer) :

این نرم افزار ابزار سیستم عامل Windows برای گشت و گذار در اینترنت می باشد و با کمک این نرم افزار می توان با درج یک آدرس اینترنتی در محل آدرس دهی آن به راحتی وارد سایت مذکور شد .

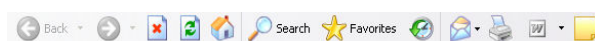
این نرم افزار با نصب سیستم عامل ویندوز بصورت اتوماتیک بر روی دستگاه نصب می گردد.

برای اجرای این نرم افزار کافی است بر روی آیکون (شمایل) آن در میز کار دوبار کلیک یا منوی Start>All Programs کلیک نمائید تا کادر اصلی نرم افزار در صفحه مانیتور ظاهر شود .



این نرم افزار نیز مانند تمامی نرم افزارهای تحت ویندوز دارای نوارهای مختلفی از قبیل نوار منو ، نوار ابزار استاندارد (Standard Buttons) ، نوار آدرس (Address bar) ، نوار های پیمایشی (Scroll bar) ، نوار وضعیت (Status bar) و نوار لینک (Link bar) می باشد .

در صورتی که هر کدام از این نوارها بعد از اجرای نرم افزار Internet Explorer قابل رویت نباشد به مفهوم غیر فعال بودن آن می باشد یعنی این نوارهای را می توان قابل رویت یا غیر قابل رویت نمود و برای دیدن هر کدام از این نوارها می توان به نوار منو مراجعه نموده و از منوی View و گزینه Toolbars زیر منوی آن را باز کرده و هر کدام از نوار های مربوطه با کلیک نمودن و تیک زدن در کنار آن فعال و قابل رویت نمائید .




Back : وظیفه این کلید برگشت به صفحه قبلی می باشد . 

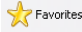
Forward : وظیفه این کلید رفتن به صفحه بعدی می باشد. 


Stop : وظیفه این کلید توقف دریافت اطلاعات و صفحات می باشد. 


Refresh : وظیفه این کلید بارگذاری مجدد صفحات اینترنتی می باشد. 

Home : وظیفه این کلید نمایش صفحه پیش فرض آغازین وب می باشد بدین معنی که به هنگام باز کردن این نرم افزار صفحه اول سایتی که به این عنوان انتخاب شده است نمایش می یابد. 

Search : وظیفه این کلید جستجوی یک موضوع در اینترنت می باشد. 

Favorites : وظیفه این کلید ذخیره آدرس سایتهای مفید و مورد علاقه در لیست سایتهای مورد علاقه می باشد بدین ترتیب می توان بجای هر بار نوشتن آدرس سایت می توانید آدرس آن را ذخیره و در مراجعات بعدی ، همان آدرس را از لیست آدرس های مورد علاقه انتخاب نماید . 

History : وظیفه این کلید نمایش صفحات و سایتهایی می باشد که قبلا مرور شده است به این معنی که هر یک از آدرس های درج شده در نوار آدرس ذخیره شده است و در صورت نیاز به مرور مجدد می توان به سرعت از طریق این امکان به آدرس مورد نظر دست یافت. 

Mail : وظیفه این کلید دستیابی به صندوق پستی و ارسال سریع پیامهای الکترونیکی و نیز دسترسی به اخبار می باشد. 

Print : وظیفه این کلید چاپ صفحات وب می باشد. 

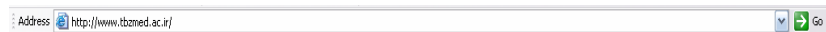
Edit : وظیفه این کلید ویرایش صفحات وب می باشد. 

Discuss : وظیفه این کلید اتصال به گروههای خبری می باشد. 

خواهید دید که با تسلط بر این نوار ، کار کردن در محیط اینترنت بسیار راحت تر خواهد بود و تقریبا فرامین عمده برای کارکردن در این محیط در این نوار قرار دارد پس سعی کنید که حتما بر این نوار مسلط باشید .

نوار آدرس : Address Bar

همانگونه که قبلا اشاره شد برای مرور صفحات وب از آدرس های اینترنتی استفاده می نمائیم . این آدرس را در محل مخصوص خود یعنی نوار آدرس درج می نمائیم برای درج آدرس کافی است در کادر داخل این نوار یک بار کلیک نمائیم و سپس دکمه GO را فشار می دهیم . بدین ترتیب مرورگر با سایت مربوطه ارتباط برقرار نموده و صفحات درخواست شده را دریافت و نمایش خواهد داد .



آدرسهای اینترنتی همیشه با عبارت http:// شروع می شوند خواهید دید که معمولا ما آدرس بعد از آن را می نویسیم و نیازی به درج این عبارت در ابتدای آدرسها نداریم .

پروتکل http :

عبارت http اختصار کلمه Hyper Text Transfer Protocol می باشد که به مفهوم قراردادی است که به زبان ساده قالب بندی و چگونگی انتقال داده ها را در اینترنت تعیین می نماید .

قرارداد ftp :

عبارت ftp اختصار کلمه File Transfer Protocol می باشد که به مفهوم قراردادی است که به زبان ساده جهت انتقال فایلها بر روی اینترنت به کار می رود که این انتقال بصورت دو طرفه می باشد .

نوار منو Menu Bar :

یکی از نوارهای عمده این نرم افزار بوده و تمامی فرمانها و قابلیت های نرم افزار در این گزینه های مختلف این نرم افزار قابل دسترسی و اجرا می باشد که به توضیح برخی از این گزینه ها خواهیم پرداخت .

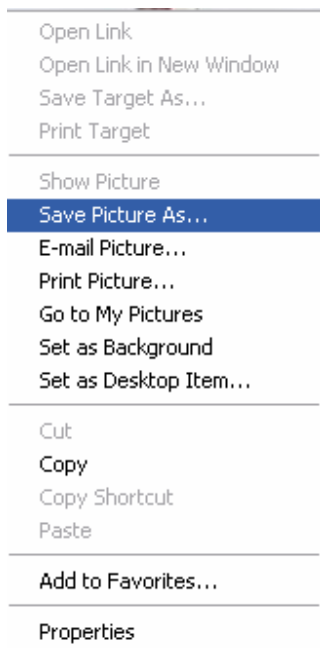
ذخیره کردن صفحات وب:

برای ذخیره نمودن صفحات و یا اجزاء تشکیل دهنده این صفحات روشهای متعددی وجود دارد .

۱- برای ذخیره نمودن صفحات می توان از نوی File گزینه Save را انتخاب و صفحه مربوطه را ذخیره نمود . بدیهی است که برخی از اجزاء صفحه قابل ذخیره نمی باشند.

۲- برای ذخیره تصاویر می توان بر روی آنها کلیک راست و از منوی Shortcut مربوطه گزینه Save Picture as را انتخاب نموده و بدین ترتیب تصویر مربوطه را در محل مناسب

ذخیره می نمائیم. در ضمن می توانید از سایر گزینه ها نیز برای چاپ ، ارسال تصویر به پشت زمینه میز کار ، ذخیره در میان تصاویر دلخواه، نسخه برداری ، Email و ... امکانات استفاده نمائیم.



۳- اجزاء صفحه نظیر تصاویر و متن را می توان به راحتی نسخه برداری و در یک فایل واژه پرداز و یا نظایر آن درج نمود مثلا می توان متن را انتخاب با کلیک راست و انتخاب کپی و یا کلیدهای Ctrl+C را فشار می دهیم تا به Clip Board انتخاب شود و سپس در محل مناسب Paste می نمائیم.

Download :

انتقال فایلها و اطلاعات از اینترنت بر روی ایستگاه کاری را Download گویند بعنوان مثال برخی از سایت ها نرم افزار های رایگان و Sharewares و همچنین تصاویر و فایلهای صوتی را به رایگان در اختیار کاربران قرار می دهند و یا اینکه برخی از شرکت ها محصولات خود را به همین ترتیب در دسترس عموم قرار می دهند.

یکی از سایتهای معروف برای دریافت نرم افزار از اینترنت سایت

می باشد که تعداد زیادی از نرم افزارهای کاربردی <http://www.download.com> را در اختیار استفاده کننده گان خود قرار می دهد.

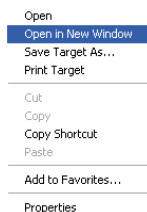
Upload :

این واژه به مفهوم انتقال فایل و اطلاعات از ایستگاه کاری به اینترنت می باشد بعنوان مثال طراحان وب ابتدا صفحات وب را در دستگاه خود طراحی و سپس بر روی وب سرور مورد نظر کپی یا به اصطلاح بار گذاری می نمایند.

بازکردن چند سایت بطور همزمان :

نرم افزار Internet Explorer به شما این اجازه را می دهد که چند وب سایت را همزمان باز کنید.

با اجرای همزمان چندین نسخه از این نرم افزار و وارد کردن آدرس سایت در محل آدرس بار می توان چندین وب سایت را بطور همزمان مرور نمود علاوه بر این می توان در صورت نیاز صفحات جدید را با کلیک راست بر روی پیوند ها و انتخاب Open in New Window صفحه جدیدی را با پیوند مربوطه باز و مرور نمود و این در حالی است که صفحه قبلی نیز باز می ماند .



ابر پیوندها (Hyper Link) :

این واژه به معنی پیوند صفحات و فایلها به همدیگر می باشند زمانی که نشانگر شما در یک صفحه وب به حرکت در می آید در بعضی از نقاط حساس به شکل دیگری در می آید که نشانگر حساس بودن آن نقطه به کلیک کردن می باشد در چنین مواردی می توان با کلیک نمودن بر روی مورد به صفحه مورد نظر منتقل شد

مثلا وب سایت دانشگاه علوم پزشکی را در نظر بگیرید در صورتی که وارد این سایت شوید صفحه اول سایت به نمایش در می آید و خواهید دید که مهمترین عناوین در صفحه اول وب سایت به نحوی درج گردیده است که با کلیک بر روی این عناوین می توانید به راحتی به صفحه موردنظر منتقل شوید یعنی ای صفحات به همدیگر از طریق یک عنوان پیوند داده شده اند .

معمولا در صورت وجود پیوند بین صفحات با انتقال نشانگر بر روی کلمه یا شی مورد نظر نام صفحه پیوند داده شده در قسمت سمت چپ نوار وضعیت نمایش داده می شوند .

صفحه اول وب سایت Home page :

به صفحات اول هر وب سایت که معمولا به منزله دروازه ورود به سایت بوده و پیوندهایی برای انتقال به سایر قسمت های اصلی وب سایت دارد را صفحه خانه یا Homepage سایت گویند .

تنظیم های هر سایت به گونه ای می باشد که با نوشتن آدرس وب سایت مربوطه صفحه خانه وب سایت مربوطه که به تمامی قسمت های عمده سایت لینک دارد در اختیار کاربران قرار می گیرد.

طراحی وب سایت شخصی :

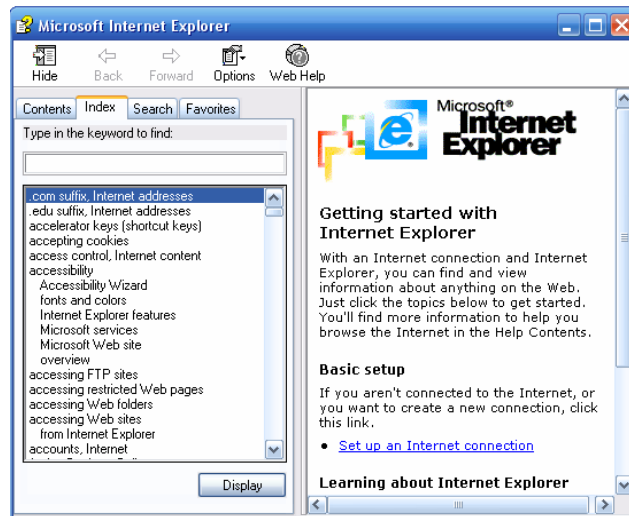
پس از اندکی کار در محیط اینترنت ممکن است به این نتیجه برسید که می خواهید برای خودتان سایت شخصی طراحی نمائید و یا اینکه حداقل علاقمند به یادگیری طراحی و تولید این صفحات شوید .

برخی از سایتها فضا و ابزارهای مناسبی را برای طراحی وب سایت های شخصی در اختیار کاربران خود قرار می دهند و علاقمندان می توانند با جستجوی محیط اینترنت سایت های مذکور را شناسائی و با اندکی تمرین و دقت با ابزارهایی مانند Microsoft FrontPage و در برخی موارد با نرم افزارهای ارائه شده توسط سایت ، وب سایت شخصی برای خود ایجاد نمایند .

علاوه بر این نرم افزارهای فراوانی با قابلیت های متفاوت و بسیار ساده برای انجام این کارها وجود دارد.

راهنما Help و راهنمای Online :

Internet Explorer نیز مانند سایر نرم افزارهای میکروسافت (نظیر نرم افزارهای پکیج Office) دارای راهنمای جامعی می باشد که می توان در صورت نیاز از آن برای استفاده هر چه بهتر از امکانات مفید و مزایای نرم افزار استفاده نمود .



همانگونه که در شکل نیز مشخص شده است چند روش برای استفاده از این راهنما وجود دارد ه به ترتیب از سمت چپ به راست Content ، Index Search و بالآخره Favorites می باشد که در صورت انتخاب هر کدام از این برگه ها محتویات آن را مشاهده و در صورتی که علاقمند به توضیح یکی از گزینه های نمایش داده شده باشید با کلیک روی آن محتوای مربوطه در پنجره روبرو نمایش داده می شود .

: Content

به مفهوم ویژگی ها و مندرجات بصورت فصل به فصل و طبقه بندی شده می باشد که می توان به زیر عناوین آن نیز با دو بار کلیک کردن بر روی هر کدام از این مجموعه ها دست یافت و توضیحات مربوطه را در کادر روبرو مرور کرد .

: Index

در این حالت می توانید کلمه مورد نظر را در کادر مربوطه تایپ نموده و عناوین پیدا شده را بصورت الفبائی و مرتب شده در کادر زیر مشاهده نمائید و نیز قادر خواهید بود تا با دوبار کلیک بر روی هر کدام از موارد و یا با فشار کلید Display توضیحات را قسمت مقابل مشاهده نمائید .

: Search

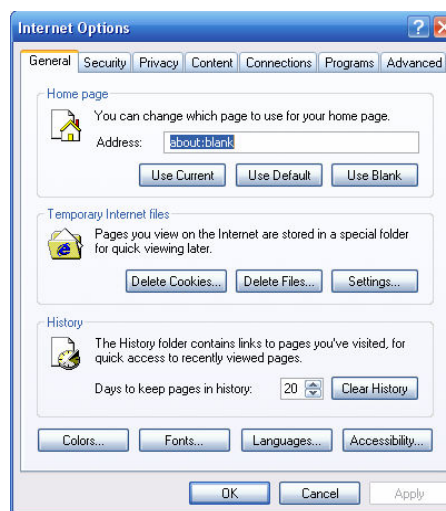
در صورتی که با استفاده از برگه های قبل نتوانستید مطلب مورد نظر را بیابید با استفاده از این امکان می توانید به جستجوی دقیق کلمات مورد نظران پردازید.

: Favorites

با استفاده از این برگه می توانید عناوین استفاده شده و پیدا شده را در صورت نیاز به مرور و رجوع مجدد در برگه یاد شده ذخیره و بعدا راحت تر به آن مراجعه نمائید

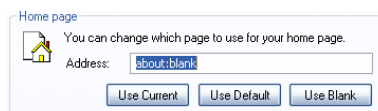
برخی از تنظیمات ساده نرم افزار Internet explorer :

قسمت اعظم تنظیمات مربوط به نرم افزار Internet Explorer از منوی دکمه Tools>Internet Options قابل دسترس بوده و با کلیک بر روی دکمه های Apply و OK تنظیمات اعمال می شود دکمه Apply برای اعمال تغییرات و دکمه OK برای اعمال همزمان تغییرات و بستن صفحه محاوره ای باز شده به کار می رود .

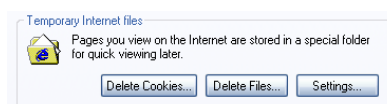


◇ **General یا تنظیمات عمومی :** این قسمت شامل تنظیمات مربوط به آدرس Home Page ، محل نگهداری موقت فایل های اینترنتی و نگهداری آدرس های اینترنتی و برخی دیگر تنظیمات ساده دیگر می باشد.

تنظیمات مربوط به Home Page : اگر آدرس سایتی که در این قسمت نوشته شود با اجرای نرم افزار Internet Explorer صفحه اول سایت نمایش داده خواهد شد و با سه دکمه Use Blank برای خالی نمودن آدرس (صفحه خالی) Use Default برای تنظیم آدرس صفحه اول به صفحه پیش فرض که مربوط به خود شرکت Microsoft می باشد (www.msn.com) و دکمه Use Current بوده و باعث می گردد که آدرس هر سایتی که در حال نمایش است در این قسمت ذخیره شود .



بهرتر است بدانیم که مرورگر ما بیشتر صفحات وب و اجزاء مربوط به آنها را به صورت موقت و تا اندازه خاصی (از نظر ظرفیت) در خود ذخیره می نماید و برای این منظور محل خاصی را از قسمت اختصاص یافته به Profile هر کاربر در نظر می گیرد در قسمت دوم کادر نمایش یافته تنظیمات مربوط به Temporary Internet Files را مشاهده می نمائید که دکمه Settings تنظیمات مربوطه به این قسمت را نمایش می دهد و دکمه Delete Files باعث پاک شدن فایل های ذخیره شده و نیز دکمه Delete باعث پاک شدن فایلها کلوجه ای می شود.



Cookies فایل هایی هستند که به هنگام اتصال به سایت های اینترنتی در دستگاه ذخیره شده و در ارتباط مجدد با سایت مورد نظر باعث شناسائی ایستگاه کاری توسط سرور مربوطه می شوند.

همچنین مرور گر اینترنتی ما آدرس سایت های مرور شده را جهت مراجعات بعدی ، ذخیره می نماید دکمه Clear History برای پاک کردن آدرس های ذخیره شده به کار می رود در مقابل این دکمه قسمتی وجود دارد که توسط آن تعداد آدرس های ذخیره شونده معلوم می شود و قابل تغییر است.

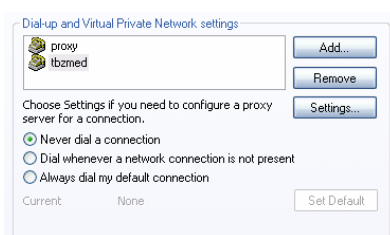


◇ TAB بعدی مربوطه به تنظیمات اتصالات به شبکه و Dial-UP می باشد. در صورتی که به شبکه ای مانند شبکه دانشگاه متصل باشیم که دارای تنظیمات خاص شبکه خود می باشد و از Proxy Server برای اتصال به سایر شبکه ها استفاده نماید می بایست تنظیمات خاص شبکه اعمال شود.



در قسمت پایین دکمه ای وجود دارد که تنظیمات مربوط به LAN (Local Area Network) در این قسمت می باشد. که با کلیک بر روی این دکمه می توان تنظیمات مربوط به Proxy را در قسمت مخصوص خود اعمال نمود.

در صورتی که از خطوط Dial-UP برای اتصال به اینترنت استفاده می نمائیم از قسمت زیر برای تنظیم Proxy و سایر تنظیمات اینترنتی استفاده می نمائیم.



◇ برگه Advanced که برای تنظیمات تخصصی تر بکار می رود و یکی از امکانات آن فعال سازی یا غیر فعال سازی نمایش تصاویر در صفحات وب می باشد که در اتصالات با سرعت پایین بسیار کارا می باشد (همانگونه که می دانید دانلود شدن تصاویر زمان بسیار زیادی را در مقایسه با متن تلف می نماید که در اتصالات با سرعت پایین علی الخصوص Dial-UP باعث خستگی فرد مرور کننده صفحات می گردد) با انتخاب این برگه و با جستجوی دسته بندی مربوطه به Multimedia گزینه Show

Picture را انتخاب می نمائیم و در صورتی که تیک مربوط به این گزینه را برداریم به هنگام مرور صفحات اینترنتی مرورگر قادر به نمایش تصاویر نخواهد بود و صفحات با سرعت بسیار بالایی نمایش Load خواهد شد .

راهنمای زنده Online :

در صورت نیاز به راهنمایی های بیشتر می توان از این قسمت برای اتصال به سایت نرم افزار و دریافت توضیحات بیشتر بر روی خود Internet explorer استفاده نمائید.

About Internet Explorer :

با استفاده از این قسمت می توان به نگارش نرم افزار ، توضیحات مختصری در مورد نرم افزار ، کد تولیدی شناسائی و آخرین سرویس پک بروز شده نرم افزار پی برد.

فصل سوم

آشنائی با جستجو در وب سایت و صفحات اینترنت

یافتن کلمات در صفحات وب (Find):

با توجه به اینکه صفحات اینترنت در اغلب موارد صفحاتی طویل و با مطالب بسیار زیاد و پیوسته می باشد عملاً جستجوی یک کلمه خاص در این صفحات دشوار بوده و باعث کندی در دسترسی به مطالب مفید خواهد بود به همین منظور امکان جستجوی نرم افزار استفاده می نمائیم.

Find : این فرمان در منوی Edit موجود می باشد و خواهید دید که با استفاده از این فرمان جستجوی کلمات در اینترنت بسیار سریعتر و راحت تر خواهد بود . به یاد داشته باشید که این فرمان فقط در صفحه جاری دنبال کلمات می گردد نه در کل اینترنت !

یافتن اطلاعات در وب :

اغلب سایت های بزرگ دارای هزاران صفحه وب می باشند که از چندین روش برای راحتی در استفاده از این صفحات و جستجوی مطالب ارائه شده در سایت استفاده می نمایند.

◇ برخی از سایتها از Site Index یا Site Map استفاده می نمایند که خود صفحه ایست که راهنمای صفحات و بخشهای مختلف سایت می باشد و محتوای وب سایت را لیست می کند.

◇ SiteSearch برنامه ای است که در سایت به دنبال عبارات و واژه های درخواست شده می پردازد و پس از پیدا کردن این کلمات نتیجه را در صفحه به صورت عبارات دارای پیوند به صفحات مربوطه لیست می کند و با کلیک کردن بر روی هر کدام

از آنها می توان صفحه مربوطه را مشاهده کرد.

◇ Search Engine در مواردی که جستجوی ما به مطالب یک سایت محدود نباشد از وب سایت های جستجو استفاده می شود که به دنبال کلمات و واژه ها در کل اینترنت و وب سایتها می گردد و تعداد عبارات پیدا شده همچنین نتایج مورد نظر را در یک صفحه با تعداد مشخص و در صورت تعدد اطلاعات پیدا شده به صورت دنباله دار در صفحات پیوستی نمایش می دهد که با انتخاب و کلیک بر روی هر کدام از این عبارات پیدا شده ، یک صفحه از سایت مربوطه و حاوی اطلاعات پیدا شده را نمایش داده خواهد داد.

با توجه به تعدد سایتهای منتشر شده در وب که تعداد آنها به میلیون ها عدد می رسد می توان به قدرت سایتهای اخیر (سایتهای جستجو) پی برد.

برخی از سایتهای جستجو مخصوص جستجوی عبارات تخصصی می باشند یعنی می توانند بصورت تخصصی تری به دنبال کلمات گشته و نتیجه مطمئن تر و سریعتری را ارائه می دهند که مطالب و مقالات علمی از آن جمله می باشند .

سایتهای جستجو :

www.google.com

www.yahoo.com

www.av.com

www.hotbot.com

www.mama.com

www.excite.com

www.infoseek.com

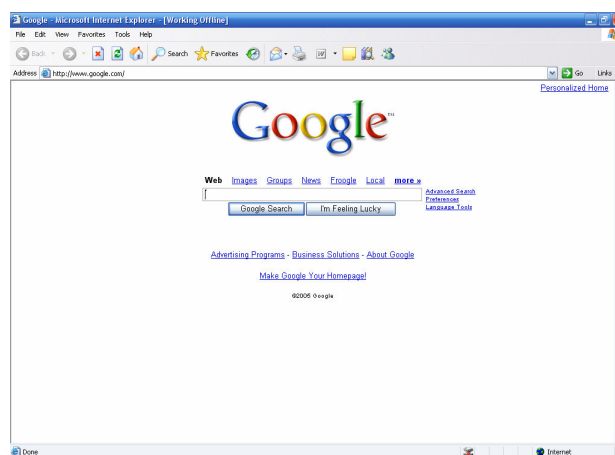
www.go.com

www.msn.com

جستجوی وب از طریق وب سایت گوگل Google :

وب سایت گوگل هم اکنون بعنوان مهمترین سایت و موتور جستجو مطرح می باشد و فن آوری بسیار بالای این سایت کاربران را قادر می سازد تا در مدت زمان بسیار کوتاهی اطلاعاتی با درجه اطمینان و صحت بسیار بالا را جستجو و دریافت نمایند .

برای استفاده از این سایت می توانید از آدرس www.google.com مراجعه نمایید .



همان طوری که مشاهده می نمائید این سایت نیز مانند سایر سایتهای جستجو محل خاصی برای ورود اطلاعات دارد که عبارات مورد علاقه را در این قسمت وارد می نمائیم.

توصیه می شود که برای دستیابی به اطلاعات دقیق تر اطلاعات را تحت عبارات کامل تر وارد نمائید تا این سایت جواب شما را در حداقل زمان نمایش دهد.

همانطوری که مشاهده می کنید ابتدا یک عنوان ساده و سپس قسمتی از متن وب سائیتی که بعنوان صفحه هدف انتخاب و پیوند شده در این صفحه درج شده است که در اکثر موارد با یک نگاه ساده و سریع به این خلاصه متن که کلمات کلیدی نیز با حروف درشت در این قسمت نوشته شده است می توان از انتخاب سایت هدف اطمینان حاصل کرد و با کلیک بر قسمت حساس این عبارت سایت و صفحه وب مورد نظر در این سایت را باز و مرور کرد.

**** توصیه مهم ****

با توجه به اینکه در اغلب موارد ما مجبور هستیم تا از خطوط اینترنت با سرعت بسیار پایین استفاده نمائیم بهتر است بجای کلیک نمودن روی این لینک ها که موجب جایگزینی صفحه هدف با صفحه فعلی می شود روی عبارات حساس کلیک راست نموده و با انتخاب گزینه Open in New Window را انتخاب نمائیم. دلیل توصیه این نکته می باشد که در هر بار عوض شدن صفحه در صورتی که به این نتیجه برسیم که این صفحه اطلاعات مطلوب را ندارد می بایست دوباره به سایت جستجو مراجعه نمائیم و یا اینکه از طریق کلید Back به صفحه قبلی رجوع نمائیم که در اکثر موارد موجب کندی سرعت خواهد شد.

**** توصیه مهم ****

حتما از فاصله مابین عبارات مورد جستجو استفاده نمائید .

همانطور که در شکل دیده می شود در اغلب موارد تعداد نتیجه بسیار زیاد بوده و فقط یک صفحه با تعدادی محدود که اغلب بصورت مرتب شده با درجه اولویت اعتبار می باشد نمایش می یابد و بقیه اطلاعات در صفحات بعدی قابل دسترس می باشند که معمولا با دکمه Next در دسترس می باشند و یا اینکه مطابق شکل نوشته

google تبدیل به نوشته ای با حروف متعدد می شود که با کلیک کردن روی هر کدام از این کاراکترهای تکرار شده (googoooooooogle) میتوان به صفحه بعدی راه یافته و از نتایج نمایش داده شده در این صفحه استفاده نمود .

قبلا برای جستجوی چند کلمه با هم از عبارات عملگر + و کاراکتر های منطقی OR , AND استفاده می شد که با پیدایش سایت Google و فن آوری بسیار پیشرفته آن نیازی به استفاده از این عملگر ها نمی باشد اما هنوز هم برخی از سایتهای جستجو از عبارات عملگر برای جستجو استفاده می نمایند.

یکی از مزایای بسیار مهم این سایت عدم حساسیت به حروف بزرگ و یا کوچک می باشد که اساس جستجو در این سایت بر این اساس است که ابتدا نتایج و کلمات مورد جستجو تبدیل به حروف کوچک شده و سپس عبارات با کلمات مورد استفاده در وب سایتها مقایسه شده و نتایج به نمایش در می آیند.

یکی از مزایای بسیار مهم دیگر این سایت جستجوی بسیار قوی کلمات فارسی در وب سایت می باشد جالب است که بدانید این سایت اولین سایت جستجو می باشد که قابلیت جستجوی فارسی را در اینترنت و صفحات وب به اجرا در آورد.

مزیت دیگر این سایت قابلیت بسیار بالای ذخیره صفحات وب می باشد که ما را قادر می سازد از این امکان در زمانی که پهنای باند سایت مربوط اشغال بوده و باعث کندی نمایش صفحات وب نتیجه می گردد و یا حتی در مواردی که وب سرور مربوطه به عللی در دسترس نمی باشند از این قابلیت برای نمایش سریع صفحات استفاده نمائیم کافی است که شما روی عبارت Cached کلیک نمائیم تا صفحه مورد نظر که توسط سایت Google ذخیره شده است نمایش داده شود.

یکی از امکانات بسیار جالب این سایت ترجمه صفحات به زبانهای مختلف دنیا می باشد روش کار به این ترتیب است که بعد از مراجعه به سایت Google قسمت ابزارهای زبانی را کلیک کرده و صفحه مربوطه را باز می کنیم در صفحه مربوطه دو قسمت وجود دارد که یکی از آنها برای ترجمه متن بکار می رود در این قسمت متن را در محلی که مخصوص ترجمه متن می باشد وارد نموده و بعد از انتخاب زبان متبوع دکمه ترجمه را کلیک می نمائیم و در عرض چند ثانیه متن ترجمه شده نمایش داده می شود

قسمت بعدی برای ترجمه و برگردان صفحات وب به زبان دیگری به کار می رود برای این کار ابتدا نشانی صفحه مذکور را در قسمت مخصوص این کار درج می نمائیم و سپس زبان مورد علاقه را انتخاب نموده و دکمه ترجمه را کلیک می نمائیم به این ترتیب وب سایت مورد نظر به زبان انتخاب شده ترجمه خواهد شد .

خوش شانسی در جستجو ****

دکمه یا شانس یا اقبال یکی از ادعاهای این سایت در جستجوی دقیق مطلب می باشد . Google ادعا دارد که در صورتی که مطالب مورد جستجو درست وارد شود احتمال اینکه اولین مطلب یافت شده همان مطلب مورد نظر شما باشد بسیار بالا خواهد بود لذا نیازی به جستجوی بیشتر و اتلاف وقت نمی باشد برای همین منظور در صورت انتخاب این دکمه صفحه وب حاوی مطلب از اولین سایتی که پیدا شود نمایش داده خواهد و این میزان دقت سایت در جستجوی مطالب را می رساند.

جستجوی تصاویر از وب :

در صورتی که به دنبال تصویر خاصی می گردید می توانید از دکمه جستجوی تصویر (Image) استفاده نمائید خواهید دید در صفحه نمایش داده شده تعدادی تصویر مطابق با مورد جستجو خواهید دید .

جستجوگر های دیگر را نیز امتحان نمائید خواهید دید که هر کدام از این موتور های جستجو مزایای خود را دارا می باشند و ممکن است با متدهای مختلفی به جستجوی موارد پردازند.

فصل چهار

آشنائی بیشتر با وب

مانتوریکه در فصل های پیشین دیدید به هنگام ورود به سایت های اینترنتی ابتدا صفحه اول وب سایت Home page آن سایت نمایش داده می شود که در واقع راهنمایی برای معرفی وب سایت و کلید ورود به سایر بخشهای وب سایت می باشد .

سایتهای محافظت شده :

در برخی از سایتها برای ورود به سایت یا قسمتی از سایت محدود گردیده است یعنی برای ورود به این قسمت می باید دارای مجوز ورود باشید . برخی از سایتها برای مشتریان خود امکانات خاصی را در نظر می گیرند و مجوز ورود اختصاصی برای هر کدام از این مشتری ها صادر و در اختیار آنان قرار می دهند به این صورت امنیت این قسمت را برای هر کدام از مشتریان تضمین می نمایند .

در برخی از موارد اطلاعات محرمانه و طبقه بندی شده را از همین طریق در اختیار افراد مجاز قرار می دهند.

در بعضی از موارد ثبت نام بصورت الکترونیکی بوده و پس از ثبت نام مجوز ورود صادر می گردد مثال ساده این مورد را در بحث استفاده از پست الکترونیکی خواهید دید.

نرم افزارهای طراحی وب:

همانگونه که در قبلا بحث شد صفحات وب با زبانهای خاصی طراحی می شوند که از قوانین قالب بندی http استفاده می کنند. یکی از ساده ترین و عمده ترین نرم افزارهای طراحی وب نرم افزار Front Page می باشد که یکی از چندین نرم افزار کاربردی بسته Office می باشد که در آخرین نسخه از آن بصورت بسته ای مجزا نصب می گردد این نرم افزار می تواند کار طراحی را برای مبتدیان بسیار راحت و دلچسب

نماید و کافی است که شما طرح مورد نظرتان را در میانجی (Interface) آن طراحی نمائید پس از آن نرم افزار کدهای HTML آن را بصورت خودکار نوشته و در محیط وب ذخیره می نماید.

نرم افزارهایی از این دست هم اکنون در بازار نرم افزار ها به وفور یافت می شوند که فایلهایی با مشخصه های `.html` , `.php` , `.asp` , `.aspx` , `cgi` و نظایر آن را تولید می نمایند .

اجزاء تشکیل دهنده صفحات وب :

یک صفحه وب از اجزاء مختلفی تشکیل شده است که جهت آشنائی توضیح مختصری از آنها داده می شود. توضیح این نکته مهم است که با توجه به سرعت محدودی که در ارتباطات اینترنتی مطرح می باشد هر چقدر حجم اطلاعات دریافتی کمتر باشد به همان میزان مشاهده صفحات با سرعت بیشتری انجام خواهد شد. با این وجود با توجه به محدودیت هایی که در این محیط برای طراحی صفحات وجود دارد در طراحی صفحات وب مجبور به استفاده از المانهای مختلفی می باشیم.

◇ متن یا Text که اغلب صفحات حداقل این جزء از وب را دارند به معنای نوشته بوده و معمولا کمترین حجم را اشغال می نمایند .

◇ تصاویر که بصورت فایلهایی با قالب های بسیار فشرده تولید می گردند قالب این فایلها اغلب از مشخصه های `png` , `gif` , `Jpg` و ... استفاده می نمایند.

◇ فایلهای صوتی و تصویری که بیشتر در قالب های `.midi` , `.ram` , `.Wav` , `.Avi` , `.mov` و غیره منتشر می شوند .

◇ فیلم های فلش Flash Films که بصورت تصاویر برداری طراحی شده و امکان مانور زیادی را از نظر انیمیشن برای طراحان بوجود می آورند با استفاده از این نرم افزار در اغلب موارد فایلهایی نظیر راهنماهای متحرک و Clip های با حجم بسیار اندک و یا تصاویری با جلوه های ویژه بوجود می آورند که تاثیر بسیار زیادی در بیننده می گذارد. مشخصه استفاده شده در این فایلها `.swf` بوده و توسط نرم افزارهایی نظیر Flash ، Swish تولید می شود

◇ فایل های کد مربوط به نرم افزارهایی نظیر `PHP` , `VB` , `JAVA` و نظایر آن که جهت برنامه نویسی در صفحات وب برای ایجاد محیطی چند رسانه ای به کار می روند . هم اکنون محبوبیت نرم افزارهای تحت وب در اداراتی که دارای شبکه پایدار بسیار زیاد است.

مهمترین مزیت این نرم افزارها در این است که نرم افزار یکبار در سرور خاصی نصب می شود و برای دستیابی به آن کافی است ایستگاه های کاری نیازی به نصب نرم افزار نمی باشد و فقط کافی است که ایستگاه های مورد نظر از مرورگر مناسبی برای اتصال به شبکه و اجرای نرم افزار استفاده نمایند در این حالت نرم افزار بصورت صفحات وب در دسترس کاربران قرار می گیرد .

مزیت دیگر این نرم افزار در این است که به هنگام بروز شدن نرم افزار نیازی به نصب مجدد آن در ایستگاه های کاری نمی باشد .

مزیت بعدی نرم افزارهای تحت وب دسترسی به نرم افزار از هر نقطه دنیا توسط اینترنت می باشد.

معرفی دو سایت مفید لغت نامه Online :

سایت های www.farsidic.com و www.aryanpour.com دو سایت فرهنگ لغت انگلیسی به فارسی و بالعکس می باشند که بعنوان دو نرم افزار مفید و ساده تحت وب معرفی می گردند .

فصل پنجم

مفاهیم مربوط به اینترنت و شبکه

انواع شبکه :

برای یاد آوری این مطالب به درس شبکه مرتبط به مفاهیم پایه فن آوری مراجعه نمائید .

تعریف پروتکل Protocol :

به زبان ساده برای اینکه دو دستگاه بتوانند با همدیگر ارتباط برقرار نمایند احتیاج به زبان واحدی می باشد که تحت آن هر دو دستگاه بتوانند با همدیگر به گفتگو و تبادل اطلاعات بپردازند که با آن پروتکل گویند.

نحوه اتصال به شبکه (Connections) :

اتصال در شبکه های محلی از طریق کارت شبکه یا از طریق کابل های شبکه (Cables) و یا از طریق بی سیم (Wireless) می باشد. که در هر حالت اتصال چند دستگاه از طریق تجهیزات شبکه (HUB , Switch , Router , Bridge , Access Point) و نظایر آن به همدیگر امکان پذیر می گردد .

در مورد شبکه های وسیع با سرعت بالا از خطوط فیبر نوری برای اتصال شبکه های محلی به یکدیگر استفاده می شود

آدرس دهی در شبکه های کامپیوتری و ارسال و دریافت پیامها

⋮

سیستم پست سنتی را در نظر بگیرید برای اینکه در این سیستم شما بتوانید پیامی را برای یک شخص بفرستید به چند چیز نیاز دارید

- ۱- پاکتی که بتوانید پیام خود را درون آن بگذارید.
- ۲- آدرس خودتان که باید بر روی بسته پستی بنویسید.
- ۳- آدرس گیرنده پیام که آن را هم باید بر روی بسته بنویسید.
- ۴- محتوای پیامی که درون بسته قرار خواهید داد.

۵- یک سیستم قانونمند و استاندارد پستی که پیام شما را به موقع به دست گیرنده پیغام برساند.

همانطوریکه در سیستم سنتی هم مشخص شده دو قسمت از این سیستم آدرس فرستنده و گیرنده می باشد و نیز بقیه مراحل که جای خود را دارد حال به مقایسه سیستم ارتباط در شبکه های کامپیوتری می پردازیم .

سیستم ارتباطات در شبکه های کامپیوتری :

- ۱- پیامهای ارتباطی که بصورت سیگنالهای الکترونیکی می باشند.
- ۲- پکیجهای الکترونیکی که قسمتی از آنها آدرسها و محتوای پیغامهای الکترونیکی می باشند.
- ۳- آدرس گیرنده که بصورت الکترونیکی قسمتی از پکیج فوق می باشد .
- ۴- آدرس فرستنده که بصورت الکترونیکی قسمتی از پکیج فوق می باشد .
- ۵- سیستمی مناسب که بتواند این پکیجهای الکترونیکی را ارسال و دریافت نماید.

این سیستم مناسب در واقع دیوایس های اکتیو و پسیو (Active & Passive) شبکه می باشند که به کمک همدیگر می توانند ارتباط بین دو کامپیوتر را چه در ارتباطات یک به یک (Peer to Peer) چه در شبکه ای به نام اینترنت برقرار می سازد.

بعنوان مثال در یک شبکه محلی کارتهای شبکه ، کابلهای شبکه ، سویچها و هابها (switch , Hub) بعنوان یک سیستم برقرار کننده ارتباطات مطرح می باشند

در ارتباط با اینترنت و سایر شبکه ها تجهیزاتی مانند بریج ها و یا مسیر یاب ها (Routers , Bridge) ارتباط و ارسال پیامها با یکدیگر را بین ایستگاه های کاری مستقر در شبکه ها را با همدیگر تامین می کنند.

آدرس اینترنتی IP Address :

آدرس اینترنتی آدرسی است که برای شناسائی کامپیوتر ها در شبکه های کامپیوتری و اینترنت به کار می رود.

IP که اختصار Internet Protocol می باشد برای هر کامپیوتر بصورت اختصاصی بوده و نمی تواند بصورت تکراری استفاده شود ساختار IP از چهار تکه سه رقمی

تشکیل شده است که هرکدام از آنها می تواند ۲۵۶ عضو داشته باشد بطور مثال در تنظیمات Internet Explorer دیدید که آدرس مربوط به Proxy در شبکه 192.168.127.1 می باشد اعداد بکار رفته در هر تکه از صفر الی ۲۵۵ می باشند.

آدرس های معتبر : این آدرس ها در شبکه اینترنت استفاده می شود و هر ایستگاهی که بخواهد بصورت معتبر به اینترنت وصل شود باید حتما یک آدرس معتبر داشته باشد.

آدرس های غیر معتبر : این آدرس ها مخصوص شبکه های محلی بزرگ مانند شرکت های بزرگ ، سازمانها ، ادارات و دانشگاه ها می باشد .

پروتکل مورد استفاده در اینترنت و شبکه های تحت ویندوز :

TCP (Transmission Control Protocol) که بصورت پکیج TCP/IP ارائه می شود و پروتکل کنترل کننده انتقال داده در اینترنت می باشد.

حوزه Domain :

به حوزه هایی گفته می شود که در اینترنت تعریف می شوند و آدرس دهی با نام این حوزه ها انجام می گیرد.

بغیر از نام حوزه معمولا مشخصه یا پسوندی برای حوزه ها به کار می رود که از یک یا دو قسمت تشکیل شده اند و با علامت . (DOT) از نام حوزه و یا در صورت دو قسمتی بودن از همدیگر جدا می شوند .

این مشخصه ها به مفهوم نوع حوزه می باشد .

مشخصه	توضیح
.com	یکی از معمول ترین مشخصه های اینترنتی بوده و اغلب برای نام تجاری بکار می رود گذاری شرکتهای
.gov	به ادارات و نهادهای دولتی اطلاق می شود
.org	به مفهوم ارگان یا سازمان می باشد

روند بیشتر به مفهوم شبکه های ارائه دهنده سرویس بکار می	.net
به مفهوم مراکز آموزشی بکار می روند	.edu
به مفهوم حوزه دانشگاهی و آکادمیک می باشد	.ac

برخی از این مشخصه ها نشان دهنده کشور متبوع حوزه می باشد .

کشور	مشخصه	کشور	مشخصه
ترکیه	.tr	ایران	.ir
انگلستان	.uk	امریکا	.us
دانمارک	.de	روسیه	.ru
اسپانیا	.sp	ایتالیا	.it

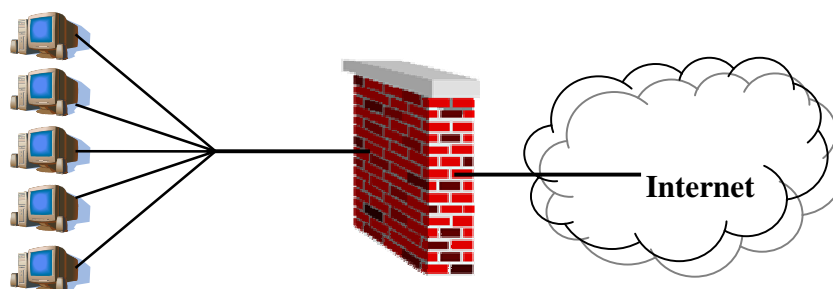
استرالیا	.au	ژاپن	.jp
----------	-----	------	-----

دیواره آتش Firewall :

دیواره آتش برای جدا کردن شبکه ها از همدیگر به کار می رود با استفاده از یک Firewall مناسب اهداف زیر محقق می گردد.

- ۱- می توان سیاستها و سرویسهای ارائه شده در شبکه ها را از همدیگر بصورت مجرا نگهداری ، مدیریت و کنترل نمود.
- ۲- انتخاب سرویس های داخلی ارائه شوند به بیرون از شبکه و یا بالعکس
- ۳- کنترل امنیت و مدیریت دسترسی های کاربران
- ۴- حفاظت از اطلاعات در ماقبل کسانی که قصد نفوذ به شبکه داخلی را دارند.

Firewall



شبکه های با قابلیت بالا جهت ارتباط با اینترنت از سخت افزاری های تخصصی استفاده می نمایند ولی نرم افزارهایی هم به همین منظور تولید شده و روی دستگاه

های PC نصب می شود

همانطوری که در بحث میانی نیز توضیح داده شد برای اتصال مناسب و امن به اینترنت استفاده از نرم افزار firewall ضروری می باشد. ناگفته نماند که ویندوز XP در نسخه SP2 خود این قابلیت را دارا می باشد و دارای امنیت بسیار بالایی جهت اتصال به شبکه می باشد .

علاوه بر این توصیه می شود که جهت اتصال به شبکه اینترنت علاوه بر استفاده از Firewall ، از نرم افزارهای مناسب ویروس کش و AntiSpy نیز استفاده شود .

فصل ششم

استفاده از

پست الکترونیکی

پست الکترونیکی :

همانطوریکه گفتیم پست الکترونیکی سرویسی است که جهت ارسال پیام های الکترونیکی در اینترنت بکار می رود این سرویس جزو قدیمی ترین سرویسهای اینترنت بوده و از دهه ۱۹۷۰ ارائه می شود و کاری را که بطور مشابه در سیستم پست دستی روزها طول خواهد کشید در عرض چند ثانیه انجام خواهد شد ضمنا این روش علاوه بر دسترسی و سرعت بسیار بالا ، بسیار مطمئن تر و مقرون به صرفه تر خواهد

بود .

نشانی پست الکترونیکی هر فرد مخصوص خود او بوده و قابل تکرار برای کس دیگری نمی باشد .

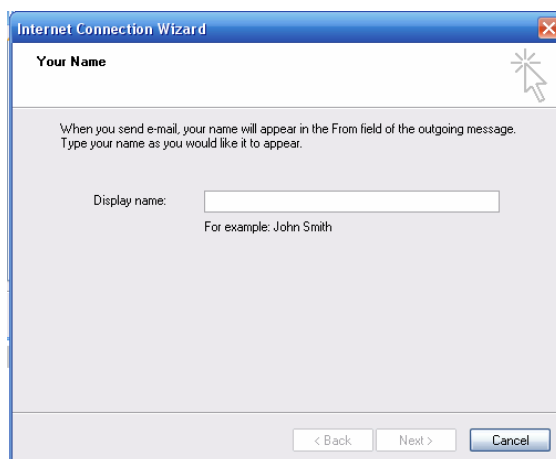
ساختار یک آدرس پست الکترونیکی از دو قسمت (Name@Domain) تشکیل شده است که قسمت اول نام کاربر و قسمت دوم نشانی سرور و حوزه ای است که کاربر در آن تعریف شده است بعنوان مثال نشانی **Info@tbzmed.ac.ir** مربوطه به یک جعبه الکترونیکی جهت دریافت نظرات در حوزه سایت دانشگاه می باشد.

اخیرا برخی از شرکتهای تجاری بزرگ مانند yahoo و hotmail و Gmail سرویس رایگان پست الکترونیکی با فضای بسیار بالا در اختیار عموم قرار می دهند بدین ترتیب همه می توانند از این امکان بهره مند شوند این سایتها فضای نرم افزاری مخصوص خودشان را دارند و مشتریان می توانند با وارد کردن نام کاربری و رمز عبور وارد جعبه پست الکترونیکی خود شوند و نامه های خود را مرور نموده و به مخاطبین خود جواب بدهند و یا اینکه پیغام های خود را ارسال نمایند.

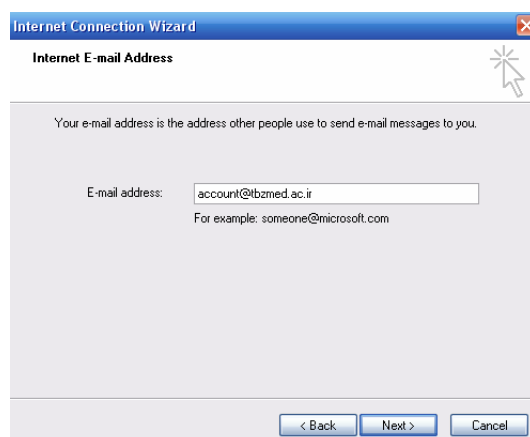
در این فصل به معرفی نرم افزار Outlook به عنوان نرم افزار مدیریت پست الکترونیکی می پردازیم .

این نرم افزار معمولا بر روی ویندوز ارائه می شود و در صورتی که ویندوز بصورت کامل نصب شود و برای اجرا می توان آن را در Windows XP از منوی Start و درون بخش All Programs اجرا نمود. همچنین نسخه کاملتر و تخصصی تر این نرم افزار در پکیج Office ارائه می شود که دارای ویژگی مدیریت زمان و تقویم کاری نیز می باشد.

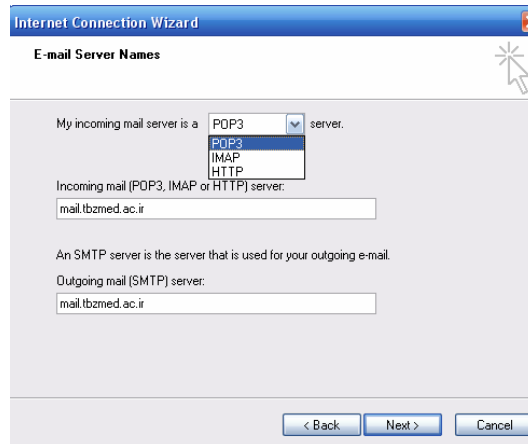
به هنگام اجرای نرم افزار تنظیمات اولیه آن که بسیار ساده نیز می باشد شروع می گردد که این تنظیمات برای کارکنان و مشترکین دانشگاه به صورت زیر می باشد. برای شروع نام استفاده کننده درخواست می گردد.



در مرحله بعدی آدرس پست الکترونیکی فرد مورد نظر درخواست می گردد که مرکب از نام کاربری و حوزه ای می باشد که کاربر در آن تعریف و شناسائی می شود



در قسمت بعدی آدرس سروری که سرویس را ارائه می نماید با پروتکل مربوطه را درخواست می نماید .



در مرحله بعدی نام کاربری و رمز عبور درخواست می گردد و مراحل تنظیم این نرم افزار تمام می شود در مرحله بعد به سرعت جعبه پستی باز شده و نمایش پیدا می کند در صورتی در داخل پوشه Inbox نامه ای نباشد دکمه Send & receive را فشار می دهیم در این صورت نامه های جدید و دریافتی در این قسمت قرار می گیرد ، پوشه دیگری نیز با نام Send Item وجود دارد که مخصوص نامه هایی است که جهت ارسال تنظیم گردیده است ولی هنوز به دلیل اتصال مناسب ارسال نگردد .

مهمترین مزیت این نرم افزار در این نکته است که با هر بار اتصال به شبکه مورد نظر تمامی نامه ها به دستگاه منتقل می شود که می توان بعد از قطع اتصال نیز آنها را مرور نموده و جواب نامه ها را نیز تنظیم نمود نامه ای که به این ترتیب ارسال می گردد درون Send Item قرار گرفته و در اتصال مجدد ارسال میگردد .

اختصاصی کردن نمایش نرم افزار در صفحه :

نمایش این نرم افزار می تواند برای هر کسی که از آن استفاده می کند اختصاصی شود کافی است که از منوی View گزینه Layout را انتخاب نمائیم و با تیک زدن هر یک از گزینه آنها را در صفحه نمایشدهیم و یا اینکه مخفی نمائیم .

چند عبارت مهم در ارسال نامه :

برای ایجاد یک نامه پستی می توان از کلیدی که به همین منظور ایجاد شده استفاده می شود که در این نرم افزار Create New Mail نامیده می شود و ممکن است در سایر سرویسهای پستی آن را با نامهای Compose ، New Mail و یا نامهای مشابهی خواهید دید .

Inbox : این قسمت در واقع پوشه ای است برای نگهداری پیامهای ایمیل E-mail که نامه های رسیده در آن نگهداری و نامه های رسیده جدید را با تعداد نشان می دهد.

Send : دکمه ای است برای ارسال پیامهای تهیه شده .

To : محلی است که می بایست در آن آدرس گیرنده پیام مشخص شود و بصورت Account@Domain Name مشخص می شود که قسمت اول مربوط به آدرس جعبه پستی و قسمت دوم مربوط به حوزه ای است که جعبه پستی در آن تعریف شده است.

CC : مخفف Carbon Copy (رونوشت) می باشد یعنی آدرس هر کسی که در این محل نوشته شود یک رونوشت دریافت می کند.

BCC : که برای ارسال کپی مخفی می باشد .

در صورتیکه نامه رونوشت بخورد ، شخص اول آدرس گیرنده رونوشت را مشاهده می کند و رونوشت گیرنده هم آدرس شخصی را که اصل نامه را دریافت کرده است خواهد دید اما در صورتیکه نامه رونوشت مخفی دارد شخص گیرنده این رونوشت

آدرس گیرنده اصل و رونوشت را می بیند در حالی که دو شخص دیگر آدرس این شخص را مشاهده نخواند نمود و از وجود چنین رونوشتی خبردار نخواهند شد .

Attach : که به مفهوم الحاق پستی می باشد و امکان الحاق و ارسال فایل به همراه پیام می باشد .

Reply : به معنی پاسخ به پیام می باشد و در صورت انتخاب این دکمه پیامی با محتوای پیام دریافتی و تغییراتی که ایجاد کرده اید به فرستنده پیام ارسال می گردد.

Forward : برای ارسال یک پیام به شخص ثالث بکار می رود.

Inbox : این قسمت در واقع پوشه ای است برای نگهداری پیامهای ایمیل E-mail که نامه های رسیده در آن نگهداری و نامه های رسیده جدید را با تعداد نشان می دهد.

Outbox : این قسمت پوشه ای است برای نگهداری نامه های ارسالی که تا زمان ارسال درون آن باقی می مانند و به تعداد نمایش داده می شوند.

Deleted Items : پوشه ای است که برای نگهداری پیامهای پاک شده می باشد و به منزله سطل آشغال نرم افزار است.

Sent Items : محل نگهداری و ذخیره پیامهای ارسال می باشد.

Drafts : محل نگهداری پیامهای کامل نشده می باشد.

علاوه بر پوشه های فوق کاربران می توانند تعدادی پوشه برای نگهداری و طبقه بندی پیامها به وجود آورند.

نمایش نامه های خوانده شده با نامه هایی که هنوز خوانده نشده متفاوت می باشد و نامه های جدید بصورت بولد و پر رنگ نمایش داده می شوند. اما با یک کلیک راست ساده می توان این نمایش را تغییر داد و نامه های خوانده شده را به خوانده نشده و بر عکس تغییر داد.

با توجه به اینکه نرم افزار بر روی دستگاه هایی نصب می شود که ممکن است اتصال دائمی به اینترنت نداشته باشند این امکان ایجاد شده است که در این صورت بصورت غیر متصل (Offline) کارهایتان را انجام داده و بعد از آن به اینترنت از طریق Dialup و یا از هر طریق دیگری وصل شوند به ارسال و دریافت پیامها پردازید که این

امر به سادگی با دکمه Send/Receive مقذور می باشد. با فشار این دکمه پیامهای کامل شده ارسال و پیامهای جدید گرفته می شود.

چند نکته مفید در مورد نرم افزار Outlook :

پیامها را می توان به سادگی و با استفاده از منوی File و گزینه Print و یا با استفاده از کلیدهای Ctrl+P چاپ نمود.

در صورتی که با نرم افزار Word احساس راحتی بیشتری می نمائید می توانید در آن محیط متن دلخواه را تهیه نموده و داخل پیام Outlook کپی نمائید و یا بالعکس می توانید پیامهایتان را به صورت فایل های اسنادی Document ذخیره و استفاده نمائید.

اندازه قلم و رنگ آن را طبق سلیقه می توان تغییر داد.

توسط این نرم افزار می توان به سادگی از تصاویر ، درون متن پست الکترونیکی استفاده نمود.

پیامهای رسیده را می توان به ترتیب تاریخ دریافت ، موضوع ، فرستنده ارسال نمود.

یکی از امکانات بسیار جالب و کامل این نرم افزار استفاده از دفترچه آدرس برای افراد می باشد که با دکمه Addresses اجرا می شود.

با اجرای این فرمان یک قسمت از نرم افزار اجرا می گردد و اطلاعات مربوط به اشخاص از قبیل نام و نام خانوادگی ، آدرس پستی ، آدرس پست الکترونیکی ، اطلاعات مربوط به تلفن های منزل ، محل کار ، تلفن همراه ، اطلاعات کاری و بسیاری از اطلاعات دیگر را به سادگی و بسیار کامل می توان وارد و ذخیره نمود بدین ترتیب در موقع لزوم به راحتی می توان به اطلاعات شخص مورد نظر دست یافت.

Downloaded From :

www.4Downloads.ir

