

بنام خداوند هستی بخش

- ● "همیشه پیشگیری مقدم بر درمان است"
- ● فقط با یک آزمایش ساده **CBC** زوجین ، قبل از ازدواج
- ● میتوان از تولد فرزندان مبتلا به تالاسمی جلوگیری نمود.



- ● با انجام آزمایش قند و تشخیص به موقع و کنترل آن میتوان به
- سادگی از بروز عوارض جبران ناپذیر آن جلوگیری نمود.
- ● کلیه آزمایشگاههای مراکز بهداشتی درمانی شهرستان یزد
- آماده انجام آزمایش قند از شهر وندان گرامی میباشند.

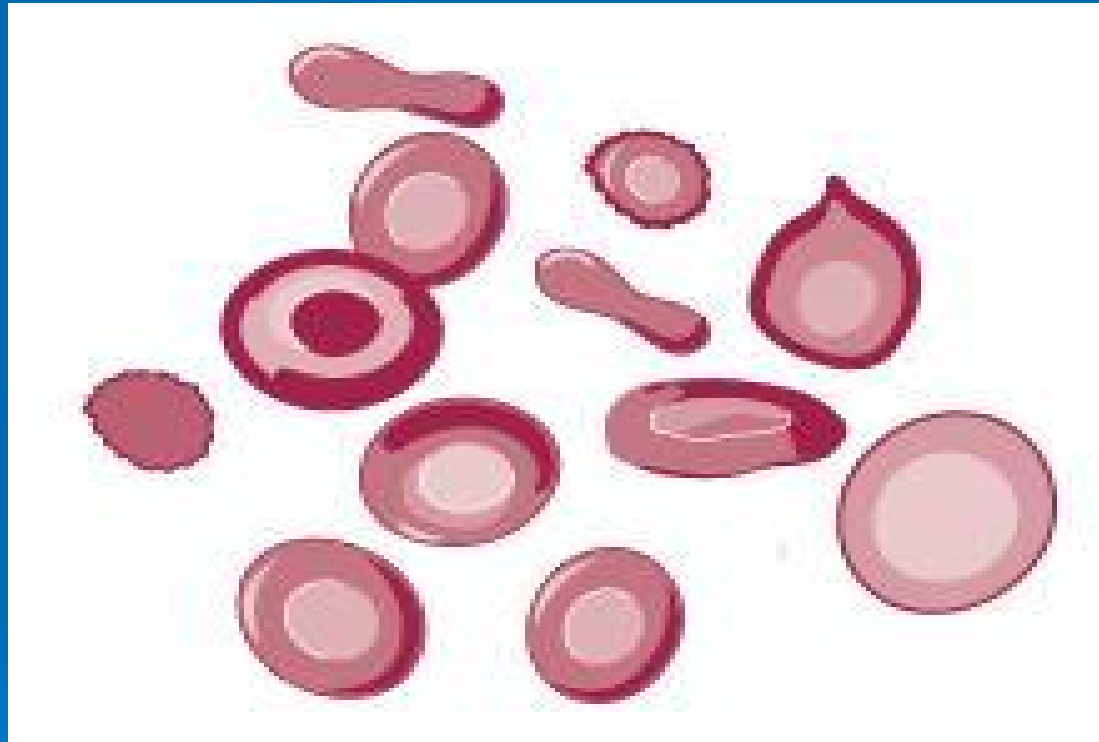
- مرکز بهداشت شهرستان یزد با ۹ مرکز آزمایشگاهی
- در مراکز بهداشتی درمانی با پرسنل مجرب و
- دستگاههای پیشرفته در خدمت مردم دارالعباده شهرستان یزد میباشد.

- ۱- آزمایشگاه مرکز بهداشتی درمانی آزادشهر
- ۲- آزمایشگاه مرکز بهداشتی درمانی نیکوپور
- ۳- آزمایشگاه مرکز بهداشتی درمانی اکبری صفائیه
- ۴- آزمایشگاه مرکز بهداشتی درمانی شاهدیه
- ۵- آزمایشگاه مرکز بهداشتی درمانی زارچ
- ۶- آزمایشگاه مرکز بهداشتی درمانی کسنویه
- ۷- آزمایشگاه مرکز بهداشتی درمانی شهید فرشاد (شماره ۹)
- ۸- آزمایشگاه مرکز بهداشتی درمانی دهنو
- ۹- آزمایشگاه مرکز بهداشتی درمانی محمد آباد

➤ ● آزمایشگاههای مراکز بهداشتی درمانی نیکوپور، آزادشهر و
➤ اکبری صفائیه با دستگاههای پیشرفته از جمله سل کانتر آماده
➤ پذیرائی از مراجعین محترم میباشد.

➤ ● مرکز بهداشتی درمانی اکبری صفائیه بعنوان تنها مرکز
متمرکز

➤ مشاوره زوجهای جوان در شهرستان یزد با آزمایشگاه مجهز
➤ آزمایشهای لازم قبل از ازدواج را انجام میدهد.



talasemi

- ● آزمایشگاه مرکز بهداشتی درمانی نیکوپور با داشتن بخش
- مجزا و مجهز تشخیص سل، سالک، مالاریا، التور و ...
- پیشقدم در ارائه خدمات آزمایشگاهی بیماریهای واگیر در
- استان میباشد.

➤ ● بیماری تالاسمی چیست ؟

➤ ● تالاسمی یک بیماری مادرزادی است که طبق قوانین مندل به ارث می رسد . در بتا تالاسمی اختلال روی کروموزوم « ۱۱ » و در آلفا تالاسمی اختلال روی کروموزوم : « ۱۶ » است .

➤ ● بتا تالاسمی ماژور نوع شدید بیماری بوده که در آن هر دو والدین ژن معیوب را دارند و در نوع مینور فقط یکی از والدین ژن معیوب دارند و این گونه افراد از نظر بالینی با افراد سالم فرقی ندارند .



➤ ● علائم بیماری تالاسمی مینور چیست و به چه ترتیب ظاهر می شود؟

➤ ● تالاسمی مینور هیچ گونه علامتی ندارد و فقط ممکن است کم خونی مختصر به خصوص در دوران حاملگی دیده شود.

➤ ● مینورها با افراد سالم هیچ فرقی ندارند فقط باید با کسانی که مبتلا به تالاسمی مینور هستند ازدواج نکنند تا فرزندان آنها به تالاسمی ماژور مبتلا نشوند.



- ● در صورت شک به این بیماری چگونه می توان آن را تشخیص داد؟
- ● ابتدا آزمایش ساده شمارش گلبول های خون یا CBC را انجام داده و در صورت شک به بیماری الکتروفورز هموگلوبین انجام می دهیم .
- ● چگونه می توان مانع تولد یک کودک مبتلا به تالاسمی ماژور شد؟
- ● روش اول : ازدواج نکردن دو فرد سالم ناقل با یکدیگر
- ● روش دوم: چنانچه دو فرد سالم ناقل با هم ازدواج کنند بایستی از بچه دار شدن خودداری کنند در صورتی که قصد بارداری داشته باشند بایستی از خدمات تشخیص قبل از تولد استفاده کنند.
- ● روش سوم : خروج و دفع جنین مبتلا به تالاسمی از شکم مادر قبل از پیدا کردن موجودیت انسانی است . با مشاوره ژنتیک در ازدواج های دو شخص مینور با هم ونمونه برداری از جفت (هفته ۱۰-۱۲ حاملگی) و بررسی DNA در صورتی که تشخیص داده شود که جنین مبتلا به تالاسمی ماژور می باشد سقط صورت خواهد گرفت .



➤ ● از این مراکز میتوان در مورد تالاسمی اطلاعات دقیقی بدست آورد:

➤ ● آدرس اینترنتی انجمن حمایت از بیماران تالاسمی:

➤ www.iranian-thalassaemia.com

➤ ● تلفن تهران:

➤ ۰۲۱-۸۷۱۵۳۵۱ و ۰۲۱-۸۵۵۳۵۳۶

➤ ● پست الکترونیکی انجمن حمایت از بیماران تالاسمی:

➤ [iranian-thalassaemia @yahoo.com](mailto:iranian-thalassaemia@yahoo.com)

➤ ● تهیه و تنظیم:

➤ امور آزمایشگاههای مرکز بهداشت شهرستان یزد ۱۳۸۹